

九十六年稅務人員特種考試試題及解答

三等考試

財政學

功名文教機構

施瑜 老師

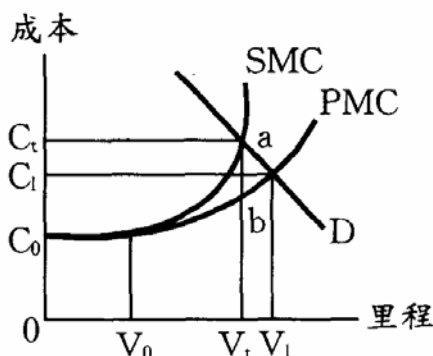
www.exschool.com.tw www.exschool.com.tw www.exschool.com.tw

一、E.Berglas認為俱樂部財模式應該加入會員的使用密度問題，請依其看法推導最適擁擠公共財的均衡條件，並據以分析現行高速公路的通行收費問題應如何改善？

《答》

對於公路、橋樑等公共財於使用的尖峰時間所出現之擁擠現象，與純粹公共財之「非敵對性」相違背。故對於此種公共財吾人將之稱為「擁擠公共財」，並採取特殊之訂價方式。

茲以圖形說明之，D線代表駕駛人對某一公路的需求，PMC為某駕駛人使用公路的邊際私人成本（包括汽油、汽車折舊率等項目）；SMC表示使用公路的邊際社會成本（包括每一駕駛人對其他人所造成的擁擠時間成本）。在 V_0 以前，公路並未造成擁擠，但在 V_0 以後將因擁擠而使汽油的使用量、汽車磨損、時間成本等均增加，故私人邊際成本增加，但是社會成本卻更快速的增加。



駕駛人在決定是否使用公路時，所考慮的僅是他私人的成本，不會考慮到他對於其他駕駛人所產生的影響。因此，在公路使用的尖峰時間，使用公路的社會邊際成本必然大於私人邊際成本。若駕駛人僅考慮其私人邊際成本，則將行駛 OV_1 的行程，但如對其收過路費 ab 以彌補社會邊際成本，則其行程將會縮短，例如 OV_t ，此時，公路的擁擠程度會大為減輕。

《請參閱本班「財政學」講義第二回 P34、P.35》

二、何以有人認為財產稅課徵違反量能課稅公平原則？此一看法與財產稅歸宿之新觀點(new views)是否一致？

《答》

(一)財產稅違反量能公平原則之原因：

財產稅雖為直接稅，然其在執行垂直及水平公平的目標上，效果並不顯著，一般認為所得是衡量納稅能力的最佳指標，財產雖為所得形式之轉換，但僅依據財產數額課稅可能因而產生課稅不公平，茲分述其理如下：

- 1.例如空地雖無法產生所得，不課徵所得稅，但因其仍具有價值，故需課徵財產稅。
- 2.購置自用住宅之目的不同於一般可變現財產，因此其與最後的稅負能力無關，但卻仍需繳納財產稅。

3.高齡者，其累積高價值財產的可能性較高，但並不代表其納稅之貨幣支付能力較高，而由其負擔較高財產稅不符合公平性。

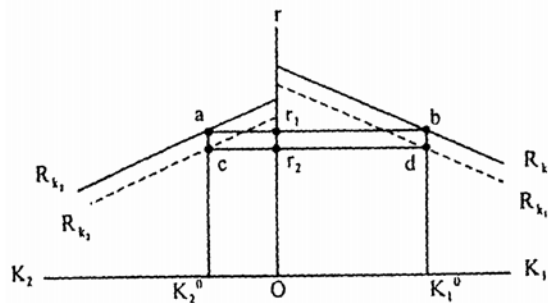
4.財產稅通常以不動產為課稅對象，持有動產者（如股票），縱使其收益高卻毋需繳交財產稅，並不合理。

為減輕財產稅的逆進性，美國許多州規定財產稅可以所得或年齡為基礎，以抵充州所得稅。亦即所得愈低或年齡愈高者，其財產稅可扣抵比率將愈高。如此，財產稅負擔與所得能力將更能配合而可改進財產稅之逆進性。

(二)財產稅歸宿理論之新觀點：

財產稅歸宿理論之新觀點認為財產以不動產而言，可分為兩類稅基—土地與房屋，即土地與可再生產及轉嫁之移動資本中，課徵財產稅後，資本所有者亦將負擔財產稅，通常土地之稅負呈累進分配；至於對建築改良物課徵的財產稅ex房屋稅，則視情況不同而分別有累進或累退的效果。

1.所有地方政府皆課同樣財產稅—稅負呈累進：

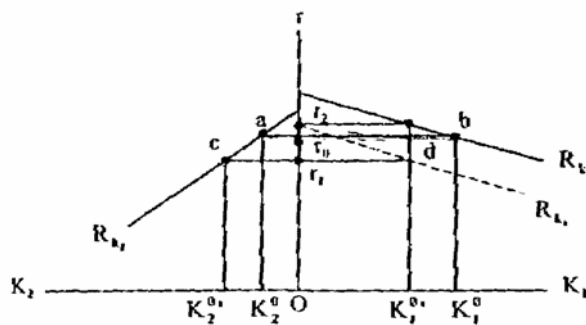


(1)如上圖，在固定資本量下，最後1單位資本可在1和2二個地區產生相同MP_K方能達到均衡，故稅前，二地資本報酬率 r_1 ，1區有 $\overline{OK_1^0}$ 的資本；2區有 $\overline{OK_2^0}$ 的資本。

(2)今所有地方皆課財產稅，則資本的邊際生產力下降，1區由 $R_{k_1} \rightarrow R_{k_1}'$ ，2區由 $R_{k_2} \rightarrow R_{k_2}'$ ；由於2地區皆降低了邊際生產力，故資本不會移動，新的資本報酬率為 r_2 。

(3)MP_K由 $r_1 \rightarrow r_2$ ，此損失後全轉給房屋所有負擔，故此時房屋稅為累進。

2.只有個別地方有課房屋稅—稅負呈累退：



(1)如上圖，若只有1區課財產稅，則1區資本的邊際生產力由 R_{k_1} 降至 R_{k_1}' ，但2區卻維持不變，故資本將由1區流向2區以求取新的平衡。

(2)稅後1區有 $\overline{OK_1^0}$ 的資本，2區則有 $\overline{OK_2^0}$ 的資本，在1區的 $\overline{OK_1^0}$ 資本量下，稅後只能產生 r_2 的資本報酬率，但房屋消費者在 R_{k_1}' 要素需求下卻願付 r_1 的價格，由此可知，在1區的房屋需求者負擔了 $\overline{r_1 r_2}$ 的租稅，此財產稅是累退。

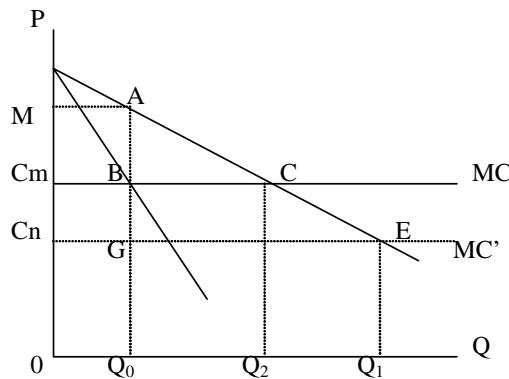
《請參閱本班「租稅各論」講義第二回 P.29、P.30》

三、請就下列三方面分別說明公營事業民營化之福利效果：

- (一) X—無效率(X-inefficiency)
- (二) 競租效果(rent-seeking effect)
- (三) A—J效果(Averch and Johnson effect)

《答》

(一) 學者賴賓斯坦(H.Leibenstein)認為公營事業主其事者，常為政治之酬庸，而其經營成敗事不關己，「呆人、呆料、呆時」更是常見，故其提供產品質價格，生產效率均遠遜民營企業。若將之開放民營，成本降低、經營效率提高所致，此時所增加之社會福利，稱之為X的效率(X-efficiency)；反之，公營事業便存在X無效率。



上圖中，縱軸為價格與成本，橫軸為數量Q，D為需求曲線，由於一般私經濟係依MR=MC決定最大利潤點為A，倘公營事業係依P=MC訂價，而公營事業之MC是水平線0C_m，則C點是最適的價格決定點，△ABC是公營事業依邊際成本曲線訂價所增加的社會福利，若開放民營，設MC由0C_m降至0C_n為MC'，C_mC_n之距離是開放民營經營效率提高所致，此時△AGE是開放民營後所增加之社會福利，H.Leibenstein稱之為X的效率(X-efficiency)，公營事業開放民營的相對福利

可以 $\frac{AGE}{ABC}$ 表示：

$$\text{表示，即 } \frac{AGE}{ABC} = \frac{\frac{1}{2} Q_0 Q_2 \frac{C_n M}{C_m M}}{\frac{1}{2} Q_0 Q_1 \frac{C_m M}{C_m M}} = \frac{Q_0 Q_2}{Q_0 Q_1} \frac{(C_n C_m + C_m M)}{C_m M} = \frac{Q_0 Q_2}{Q_0 Q_1} \left(\frac{C_n C_m}{C_m M} + 1 \right)$$

經簡化得 $\frac{Q_0 Q_2}{Q_0 Q_1} (X + 1)$ ，其中 $X = \frac{C_n C_m}{C_m M}$ ，表示開放民營之經營效率

《請參閱本班「財政學」講義第四回 P.6、P.7》

(二) 競租效果

1. 定義：係指利用政治制度讓所得以有利於自己的方式重新分配，利用政治來獲得高於正常的報酬。對於供給固定且不能再生的資源如：土地，為使用而支付給所有者之代價稱為「經濟租」。而競租行為係指利用政府法律或管制而將經濟租移轉到自己身上之行為，競租對於社會生產不具貢獻，故並無效率。若將競租權給予特定人士，追逐者為追求這些利益，乃動用一切資源，因而造成資源浪費。例如：開放汽車進口可加強本國汽車之公平競爭，對消費者有利，然而本國業者為保有其既得利益，乃利用各種資源反對政府降低關稅之行為，即屬競租行為。
2. 由於競租行為是經濟個體為獲取獨占或寡占的經濟租（超額利潤），利用政府的法律或管制所採取的「非生產性交易行為」，例如：遊說、關說等。由於有「經濟租」的存在，就有可能形成利益團體與政府官員、民意代表三者之間交相影響、相互勾結的「鐵三角」(iron triangle)關係。根據「公共選擇」(public choice)理論，以為了爭取到外勞仲介權或更多外勞的配額，以獲得這筆經濟租為例，

外勞仲介的競租行為不外乎對政府及立法相關部門不斷的進行公關、遊說、賄賂、施壓等活動，甚或邀請學術研究機構、學者專家撰文佐證對他們有利的研究結果；而其進行這些「無謂」(deadweight)活動所花費的資源，往往相當於這筆經濟租的金額。從整個社會的觀點來看，這些無謂的競租活動事實上是一種社會資源的「錯誤配置」(misallocation)，社會資源會因而平白無故的浪費。所以，政府對外勞市場採取限量措施，整個社會為此所需付出的代價，不但包含因限量「扭曲」了外勞市場機能致其市場引進量無法達到「柏拉圖最適水準」(Pareto-optimal level)所需蒙受的「福利成本」(welfare cost)或「效率成本」(efficiency cost)外，還包括了這筆競租活動對社會資源所造成的無謂浪費。由此可見，競租行為對於社會的生產不具貢獻，故無效率，若將競租權給與特定人士，追逐者為追求這些利益，會動用一切資源，因而造成資源浪費，減損經濟福利。

《請參閱本班「財政學」講義第三回 P.12、P.13》

(三)A - J 效果：A - J 效果是由學者Averch與Johnson二人所共同提出，公營事業在公定報酬率的限制下，其訂價水準受到限制，而公營事業之經營成果也無法以報酬之高低來衡量。因此，公營事業既而轉向採擴充資本來表現經營績效，形成資本額不斷擴充，資源錯誤配置的現象。

《請參閱本班「財政學」講義第四回 P.6、P.7》

四、請解釋下列名詞：

(一)福利第一定理；(二)零基預算(ZBB)

《答》

(一)福利之第一定理 (the First Fundamental Theorem of Welfare Economics)

柏拉圖效率的必要條件假設：(1)所有生產者與消費者之行為如同完全競爭者，沒有人擁有任何市場力量。(2)每一種商品都有存在的市場。在這二項假設下，所謂福利經濟學之第一基礎定理出現符合柏拉圖效率的資源配置，競爭性經濟將會「自動地」有效資源配置，無須中央集權式的指揮。

如果有適當功能性的競爭市場能有效率地分配資源，一個非常小的政府看起來是適當的，其主要功能在於保護財產權使市場得以運作，政府提供法律與秩序，司法系統與國防，其他任何東西都是不必要的。然而，這樣的結論隱含一個假設，即效率為評估資源配置之唯一標準。然而，柏雷托效率本身是否為我們所希望的，我們並不能確定。

《請參閱本班「財政學」講義第一回 P.17、P.18》

(二)零基預算 (Zero Base Budget, 簡稱ZBB)：凡任何單位提出預算申請時，無論新舊預算項目如何，均應以支出效益為準繩，重新評估其必要性及價值，凡是不合時宜，或效率性較低的計劃，不予保留或列入，以便將資金移至優先性較高，效益性較大的新需求，使預算制度分配更富合理的彈性，因其不受往年預算的約束，而又重新確立支出，誠屬一元復始，萬象更新，故謂之零基預算。其編製過程如下：

- 1.確定決策單位：先確定配有預算的最低階層的單位。
- 2.編製決策綱目表。
- 3.優先順序排列總表的製成。

(1)優點：

- A.革除傳統預算，累積加成的積弊。
- B.促進總體資源之合理配置（確立目標，總體規劃）。
- C.強化長程規劃之特點，並重視單位主管之實際經驗及專門知識。
- D.可除舊佈新，加強行政革新的效果(效益低者即多排除，效益高者即可增列)。
- E.有助於資源運用之機動化(同一預算計劃訂有高、中、低等多種經費規模)。
- F.預算具有彈性分配之功能（有效益之計劃可隨時提出並執行，以因應景氣波動的需要）。

G.決策與執行合一（逐級上陳）。

(2)缺點：

A.增加工作負擔，新舊制度均須重新評估(亦即均要從零開始重新評估)。

B.效益衡量之不定性。

C.導致人事之困擾。

D.節流效果實際有限。

E.難免政治之干預。

F.可能矯枉過正，效益產生具有多樣性，因效益的產生遲延而被取消。

《 請參閱本班「財政學」講義第五回 P.10 》